

T.C.
SELENDİ KAYMAKAMLIĞI
CUMHURİYET İLK OKULU MÜDÜRLÜĞÜ



2024-2028 STRATEJİK PLANI



“Çalışmadan, yorulmadan, üretmeden, rahat yaşamak isteyen toplumlar, önce haysiyetlerini, sonra hürriyetlerini ve daha sonrada istiklal ve istikballerini kaybederler.”

K. Atatürk

Okul/Kurum Bilgileri

İli: MANİSA		İlçesi: SELENDİ	
Adres	Karşıova Mahallesi 43 Nolu Sokak No: 10 Selendi Manisa	Coğrafi Konum (link)	https://maps.app.goo.gl/Q6LzwXkZyDUAQs7eA
Telefon Numarası	0 236 788 21 62	Faks Numarası	
e-Posta Adresi	724699@meb.k12.tr	Web sayfası adresi	https://selendicumhuriyetio.meb.k12.tr/
Kurum Kodu	724699	Öğretim Şekli	Normal Öğretim

SUNUŐ

Çok hızlı gelişen, değışen teknolojilerle bilginin değışim süreci de hızla değışmiş ve başarı için sistemli ve planlı bir çalışmayı kaçınılmaz kılmıştır. Sürekli değışen ve gelişen ortamlarda çağın gerekleri ile uyumlu bir eğitim öğretim anlayışını sistematik bir şekilde devam ettirebilmemiz, belirlediğimiz stratejileri en etkin şekilde uygulayabilmemiz ile mümkün olacaktır. Başarılı olmak da iyi bir planlama ve bu planın etkin bir şekilde uygulanmasına bağlıdır.

Kapsamlı ve özgün bir çalışmanın sonucu hazırlanan Stratejik Plan okulumuzun çağa uyumu ve gelişimi açısından tespit edilen ve ulaşılması gereken hedeflerin yönünü doğrultusunu ve tercihlerini kapsamaktadır. Katılımcı bir anlayış ile oluşturulan Stratejik Plânın, okulumuzun eğitim yapısının daha da güçlendirilmesinde bir rehber olarak kullanılması amaçlanmaktadır.

Belirlenen stratejik amaçlar doğrultusunda hedefler güncellenmiş ve okulumuzun 2024-2028 yıllarına ait stratejik plânı hazırlanmıştır.

Bu planlama; 5018 sayılı Kamu Mali Yönetimi ve Kontrol Kanunu geređi, Kamu kurumlarında stratejik planlamanın yapılması gerekliliđi esasına dayanarak hazırlanmıştır.

Akın ÇEKİN
Okul Müdürü

İÇİNDEKİLER

İçindekiler bölümü hazırlanırken ve planın sayfa tasarımı yapılırken aşağıda verilen sıralama dikkate alınmalıdır.

1. GİRİŞ VE STRATEJİK PLANIN HAZIRLIK SÜRECİ

- 1.1. Strateji Geliştirme Kurulu ve Stratejik Plan Ekibi
- 1.2. Planlama Süreci

2. DURUM ANALİZİ

- 2.1. Kurumsal Tarihçe
- 2.2. Uygulanmakta Olan Planın Değerlendirilmesi
- 2.3. Mevzuat Analizi
- 2.4. Üst Politika Belgelerinin Analizi
- 2.5. Faaliyet Alanları ile Ürün ve Hizmetlerin Belirlenmesi
- 2.6. Paydaş Analizi
- 2.7. Kuruluş İçi Analiz

- 2.7.1. Teşkilat Yapısı
- 2.7.2. İnsan Kaynakları
- 2.7.3. Teknolojik Düzey
- 2.7.4. Mali Kaynaklar
- 2.7.5. İstatistiki Veriler

2.8. Dış Çevre Analizi (Politik, Ekonomik, Sosyal, Teknolojik, Yasal ve Çevresel Çevre Analizi -PESTLE)

- 2.9. Güçlü ve Zayıf Yönler ile Fırsatlar ve Tehditler
(GZFT) Analizi 2.10. Tespit ve İhtiyaçların
Belirlenmesi

3. GELECEĞE BAKIŞ

- 3.1. Misyon
- 3.2. Vizyon
- 3.3. Temel Değerler

4. AMAÇ, HEDEF VE STRATEJİLERİN BELİRLENMESİ

- 4.1. Amaçlar
- 4.2. Hedefler
- 4.3. Performans Göstergeleri
- 4.4. Stratejilerin Belirlenmesi
- 4.5. Maliyetlendirme

5. İZLEME VE DEĞERLENDİRME

1. GİRİŞ VE STRATEJİK PLANIN HAZIRLIK SÜRECİ

2024-2028 dönemi stratejik plan hazırlanması süreci Üst Kurul ve Stratejik Plan Ekibinin oluşturulması ile başlamıştır. Ekip tarafından oluşturulan çalışma takvimi kapsamında ilk aşamada durum analizi çalışmaları yapılmış ve durum analizi aşamasında paydaşlarımızın plan sürecine aktif katılımını sağlamak üzere paydaş anketi, toplantı ve görüşmeler yapılmıştır.

Durum analizinin ardından geleceğe yönelim bölümüne geçilerek okulumuzun amaç, hedef, gösterge ve eylemleri belirlenmiştir. Çalışmaları yürüten ekip ve kurul bilgileri altta verilmiştir.

1.1. Strateji Geliştirme Kurulu ve Stratejik Plan Ekibi

Strateji Geliştirme Kurulu: Okul müdürünün başkanlığında, bir okul müdür yardımcısı, bir öğretmen ve okul/aile birliği başkanı ile bir yönetim kurulu üyesi olmak üzere 5 kişiden oluşan üst kurul kurulur.

Stratejik Plan Ekibi: Okul müdürü tarafından görevlendirilen ve üst kurul üyesi olmayan müdür yardımcısı başkanlığında, belirlenen öğretmenler ve gönüllü velilerden oluşur.

Tablo 1. Strateji Geliştirme Kurulu ve Stratejik Plan Ekibi Tablosu

Üst Kurul Bilgileri		Ekip Bilgileri	
Adı Soyadı	Unvanı	Adı Soyadı	Unvanı
Akın ÇEKİN	Okul Müdürü	Hamdi KILIÇ	Müdür Yardımcısı
Hamdi KILIÇ	Müdür Yardımcısı	Döne BOZ	Öğretmen
Ramazan YAMAN	Öğretmen	Gülşah KAÇAR	Öğretmen
İsmail KUTLU	Okul Aile Birliği Başkanı	Serdar ÇİMEN	Öğretmen
Özgür DAMAR	Okul Aile Birliği Yönetim Kurulu Üyesi	Ceyhun ÇELTİK	Öğretmen
		Yeter KARTAL	Gönüllü Veli
		Makbule KAHVECİ	Gönüllü Veli

1.2. Planlama Süreci:

2024-2028 dönemi stratejik plan hazırlanma süreci Strateji Geliştirme Kurulu ve Stratejik Plan Ekibi'nin oluşturulması ile başlamıştır. Ekip tarafından oluşturulan çalışma takvimi kapsamında ilk aşamada durum analizi çalışmaları yapılmış ve durum analizi aşamasında, paydaşlarımızın plan sürecine aktif katılımını sağlamak üzere paydaş anketi, toplantı ve görüşmeler yapılmıştır. Durum analizinin ardından geleceğe yönelim bölümüne geçilerek okulumuzun/kurumumuzun amaç, hedef, gösterge ve stratejileri belirlenmiştir.

SIRA NO	DAYANAĞIN ADI
1	5018 yılı Kamu Mali Yönetimi ve Kontrol Kanunu
2	Milli Eğitim Bakanlığı Strateji Geliştirme Başkanlığının 2013/26 Nolu Genelgesi
3	Milli Eğitim Bakanlığı 2015-2019 Stratejik Plan Hazırlık Programı

2. DURUM ANALİZİ

Stratejik planlama sürecinin ilk adımı olan durum analizi, okulumuzun/kurumumuzun “neredeyiz?” sorusuna cevap vermektedir. Okulumuzun/kurumumuzun geleceğe yönelik amaç, hedef ve stratejiler geliştirebilmesi için öncelikle mevcut durumda hangi kaynaklara sahip olduğu ya da hangi yönlerinin eksik olduğu ayrıca, okulumuzun/kurumumuzun kontrolü dışındaki olumlu ya da olumsuz gelişmelerin neler olduğu değerlendirilmiştir. Dolayısıyla bu analiz, okulumuzun/kurumumuzun kendisini ve çevresini daha iyi tanımasına yardımcı olacak ve stratejik planın sonraki aşamalarından daha sağlıklı sonuçlar elde edilmesini sağlayacaktır.

Durum analizi bölümünde, aşağıdaki hususlarla ilgili analiz ve değerlendirmeler yapılmıştır;

- Kurumsal tarihçe
- Uygulanmakta olan planın değerlendirilmesi
- Mevzuat analizi
- Üst politika belgelerinin analizi
- Faaliyet alanları ile ürün ve hizmetlerin belirlenmesi
- Paydaş analizi
- Kuruluş içi analiz
- Dış çevre analizi (Politik, ekonomik, sosyal, teknolojik, yasal ve çevresel analiz)
- Güçlü ve zayıf yönler ile fırsatlar ve tehditler (GZFT) analizi
- Tespit ve ihtiyaçların belirlenmesi

2.1. Kurumsal Tarihçe

Okulumuz Karşı va Mahallesi Şehit Er Kemal DAVULCU Caddesi üzerinde bulunmaktadır. Okulumuz 2002 yılında eğitim-öğretime başlamıştır. 15 derslik ve zemin + 2 kattan oluşmaktadır. Arsası hayırsever bir vatandaş tarafından bağışlanmıştır.2012-2013 eğitim öğretim yılında 4+4+4 eğitim sistemi sonucunda ilkokul ve ortaokul olarak aynı binada eğitim-öğretime devam etmiştir. 2015-2016 eğitim öğretim yılı başında ilkokula dönüştürülerek eğitim öğretime devam etmektedir.

Okulumuz selendi merkez mahalleleri ve köylerinin öğrencilerinin taşındığı selendi ilçe merkezinde bulunan tek taşımali ilkokul olarak taşımali eğitim yapmaktadır. Öğrencilerinin %15 merkez diğerleri taşımali dır.

Okulumuz çevre ile iyi ilişkiler içerisinde olup okul-veli-öğrencilerle birlikte başarının arttırılması için iş birliği yapılmaktadır. Okulumuzun tüm öğretmenleri, olarak öğrencilerimizin iyi bir geleceğe sahip olması için çözümün eğitim olmasına inanıyoruz ve bu yönde gayret gösteriyoruz.

2.2. Uygulanmakta Olan Stratejik Planın Değerlendirilmesi

Uygulanmakta olan stratejik planın değerlendirilmesi, planın uygulanmış olan dönemine ilişkin hedef ve göstergeler bazında gerçekleşme düzeyi ile başarı ve başarısızlık nedenlerini içerir. Bu çalışmanın amacı; yeni stratejik planda yer alacak amaç, hedef ve performans göstergelerinin doğru bir çerçevede belirlenmesini temin etmektir. Bu çalışma için uygulanmakta olan stratejik planın izleme ve değerlendirme bölümünde detayları verilen stratejik plan izleme ile stratejik plan değerlendirme tablolarından yararlanır. Uygulanmakta olan stratejik planın değerlendirilmesi sonucu hedef ve performans göstergelerinde hedeflenen sonuçlara ulaşılması durumunda;

Mevcut çevre şartları, riskler ve üst politika belgelerinden gelen sorumluluklar dikkate alındığında söz konusu hedeflerin yeni planda yer alıp almaması hususu değerlendirilir.

Stratejik planda amacın farklı açılardan iyileştirilmesi ihtiyacı bulunması durumunda yeni hedef ve performans göstergeleri belirlenir.

Uygulanmakta olan stratejik planın değerlendirilmesi sonucu hedef ve performans göstergelerinde hedeflenen sonuçlara ulaşamaması durumunda ise

Hedef ve performans göstergesi ile bunlara ilişkin değerlerin doğru belirlenip belirlenmediğine,

Mevcut çevre şartları, riskler ve üst politika belgelerinden gelen sorumluluklar dikkate alındığında söz konusu hedeflerin yeni planda yer alıp almaması gerektiğine karar verilir.

Bu bölümde her hedef bazında ayrıntılı değerlendirmeler yapılmaz, yeni planın mevcut plandan temel farklılıkları ve bu farklılıkların nedenleri açıklanır. Burada yer alan değerlendirmeler uygulanmakta olan planın son altı aylık dönemini içerebileceğinden ilgili döneme ilişkin gerçekleşme sonuçları tahmin edilerek bu bölüm sonlandırılır.

2.3. Yasal Yükümlülükler ve Mevzuat Analizi

YASAL YÜKÜMLÜLÜKLER VE MEVZUAT ANALİZİ

Bu bölümde okulumuza yüklenen görev ve sorumluluklar ile okulumuzun faaliyet alanlarını düzenleyen mevzuat incelenerek, yasal yükümlülükler ve mevzuat analizi listesi oluşturulmuştur. Yasal yükümlülükler ve mevzuat analizi sonuçları okulumuzun faaliyet alanlarının belirlenmesine ve misyonumuzun oluşturulmasına katkı sağlamıştır.

KANUNLAR			
Tarih	Sayı	No	Adı
03/03/1924	63	430	Tevhidi Tedrisat Kanunu
2/7/2018	KHK 703	MADDE 22	ÖZEL BARINMA HİZMETİ VEREN KURUMLAR VE BAZI DÜZENLEMELER HAKKINDA KHK
23/07/1965	12056	657	Devlet Memurları Kanunu
24/06/1973	14574	1739	<u>Millî Eğitim Temel Kanunu</u>
24/10/2003	25269	4982	Bilgi Edinme Hakkı Kanunu

YÖNETMELİK		
Yayımladığı Resmi Gazete/Tebliğler Dergisi		Adı
Tarih	Sayı	
13.01.2018	30300	Millî Eğitim Bakanlığı Personelinin Görevde Yükselme, Unvan Değişikliği ve Yer Değiştirme Suretiyle Atanması Hakkında Yönetmelik
18/06/2014	29034	Millî Eğitim Bakanlığına Bağlı Eğitim Kurumları Yönetici ve Öğretmenlerinin Norm Kadrolarına İlişkin Yönetmelik
26/07/2014	29072	Millî Eğitim Bakanlığı Okul Öncesi Eğitimi ve İlköğretim Kurumları Yönetmeliği
09/02/2012	28199	Millî Eğitim Bakanlığı Okul Aile Birliği Yönetmeliği
07/07/2018	30471	Özel Eğitim Hizmetleri Yönetmeliği
10/11/2017	30236	Rehberlik Hizmetleri Yönetmeliği
12/10/2013	28793	Millî Eğitim Bakanlığı Personelinin Görevde Yükselme, Unvan Değişikliği ve Yer Değiştirme Suretiyle Atanması Hakkında Yönetmelik
12/09/2012	28409	<u>Millî Eğitim Bakanlığı Ders Kitapları ve Eğitim Araçları Yönetmeliği</u>
20/03/2012	28239	<u>Millî Eğitim Bakanlığı Özel Eğitim Kurumları Yönetmeliği</u>
05/05/2012	28283	Ulusal ve Resmi Bayramlar ile Mahalli Kurtuluş Günleri, Atatürk Günleri ve Tarihi Günlerde Yapılacak Tören ve Kutlamalar Yönetmeliği

YÖNERGE

Yayın		Adı
Tarih	Sayı	
27/03/2017	4042083	<u>Okul Öncesi Eğitim ve İlköğretim Kurumları Standartları Uygulama Yönergesi</u>
26/08/2014	3557646	<u>Milli Eğitim Bakanlığı Okul Öncesi Eğitim ve İlköğretim Kurumları Çocuk Kulüpleri Yönergesi</u>
19/08/2014	3450017	<u>Öğretmen Yetiştirme ve Geliştirme Genel Müdürlüğü'nün Görev, Yetki ve Sorumluluklarına İlişkin Yönerge</u>
19/08/2014	3450049	<u>Milli Eğitim Bakanlığı Temel Eğitim Genel Müdürlüğü'nün Teşkilat ve Görevlerine İlişkin Yönerge</u>
16/04/2013	2666	<u>Millî Eğitim Bakanlığı Personeline Başarı, Üstün Başarı Belgesi ve Ödül Verilmesine Dair Yönerge</u>

2.4. Üst Politika Belgeleri Analizi

Üst politika belgeleri;

- 12. Kalkınma Planı
- Cumhurbaşkanlığı Programı,
- Orta Vadeli Program,
- Cumhurbaşkanlığı Yıllık Programı,
- Millî Eğitim Şura Kararları
- Millî Eğitim Kalite Çerçevesi
- Hayat Boyu Öğrenme Strateji Belgesi
- Ulusal Öğretmen Strateji Belgesi
- Millî Eğitim Bakanlığı Stratejik Planı,
- Manisa İl Millî Eğitim Müdürlüğü Stratejik Planı,
- Selendi İlçe Millî Eğitim Müdürlüğü Stratejik Planı

2.5. Faaliyet Alanları ile Ürün/Hizmetlerin Belirlenmesi

Mevzuat analizi çıktıları dolayısıyla görev ve sorumluluklar dikkate alınarak okul/kurumun sunduğu temel ürün ve hizmetler belirlenir. Belirlenen ürün ve hizmetler Tablo 3’te belirtildiği gibi belirli faaliyet alanları altında toplulaştırılır. Faaliyet alanları ile ürün ve hizmetlerin belirlenmesi amaç, hedef ve stratejilerin oluşturulması aşamasında yönlendirici olacaktır.

Tablo 3. Faaliyet Alanlar/Ürün ve Hizmetler Tablosu

Faaliyet Alanı	Ürün/Hizmetler
Öğretim-egitim faaliyetleri	Öğrenci İşleri Kayıt-nakil işleri Devam- devamsızlık Sınıf geçme Sınav hizmetleri
Rehberlik faaliyetleri	Öğrencilere rehberlik yapmak Velilere rehberlik etmek Rehberlik faaliyetlerini yürütmek
Sosyal faaliyetler	Sosyal ve kültürel faaliyetleri planlama/yürütme, Okuma alışkanlığını artırmaya yönelik çalışmalar yapma, Öğrencilerin çevre duyarlılığını artırıcı faaliyetlerin düzenlenmesini sağlama, Yerel, ulusal, uluslar arası yarışmalara katılma,

	<p>Tüm çalışanlara ve öğrencilere tasarruf bilinci kazandırma, Belirli gün ve haftalarla ilgili çalışma yapma, Tören programı hazırlama ve uygulama, Eser inceleme iş ve işlemlerini yürütme,</p> <p>Türkçenin doğru kullanımına yönelik faaliyetlerin yapılmasını sağlama, Tarih bilincini oluşturmaya yönelik çalışmalar yapılmasını sağlama, Atatürk sevgisini kazandırmaya yönelik faaliyetler yapılmasını sağlama,</p>
Sportif faaliyetler	<p>Çeşitli spor branşlarına yönelik çalışmalar, Sosyal-sportif çalışmalara katılma, Millî bayram ve mahallî günlerle ilgili törenlere katılma, Sportif yarışmalara katılma</p>
Kültürel ve sanatsal faaliyetler	<p>Panel ve konferanslar planlama Türk kültürünün yaygınlaştırılması için gerekli tedbirleri almaktır.</p>
İnsan kaynakları faaliyetleri (mesleki gelişim faaliyetleri, personel etkinlikleri...)	<p>Hizmet içi eğitim faaliyetleri Kurum çalışanlarının bilişim teknolojileriyle ilgili bilgilerinin artırılmasını sağlama Bilginin paylaşılmasını sağlama, Çalışanlara rehberlik etme,</p>
Okul aile birliği faaliyetleri	<p>Genel Kurul Yönetim Kurulu</p>
Öğrencilere yönelik faaliyetler	<p>Kayıt- Nakil işleri Devam devamsızlık Sınıf geçme defteri E- okul ile ilgili işlemlerin yürütülmesini sağlamaktır.</p>
Ölçme değerlendirme faaliyetleri	
Öğrenme ortamlarına yönelik faaliyetler	<p>Okul eğitim ortamlarının iyileştirilmesini takip etme, Okulun fizikî kapasitelerinin aktif kullanımını sağlama,</p>
Ders dışı faaliyetler	<p>Gezilerle ilgili işlemleri yürütme, Ders dışı eğitim çalışmalarının yapılmasını sağlama, Kurslar Öğrenci Kulüpleri</p>

2.6. Paydaş Analizi

Hizmet kalitesinin sürdürülmesi ve geliştirilmesinde, okulumuzun yürüttüğü faaliyetler ve hizmetlerden yararlanan paydaşlarımızın görüş, öneri ve beklentilerini alabilmek, ihtiyaçlarını ölçümlemek, kurumumuzu algılama seviyelerini tespit etmek, hizmet ve ürünlerin ihtiyaçlar doğrultusunda geliştirilmesi ve iyileştirilmesine yardımcı olacak katkılarını alabilmek amacıyla elektronik ortamda cevaplanmak üzere iç ve dış paydaşlara yönelik anket çalışması düzenlenmiş, listede yer alan paydaşlarımıza sunularak görüşleri alınmıştır.

Paydaş analizinin yapılmasında; stratejik planlamanın temel unsurlarından biri olan katılımıcılığın sağlanabilmesi için okulumuz ile iletişim ve etkileşim içinde paydaşların, stratejik planın karar vericiler ve uygulayıcılar tarafından sahiplenilmesine çalışılmıştır.

2019-2023 Stratejik Plan çalışmalarında paydaşlarımızın beklenti ve görüşleri göz önünde bulundurularak, anketlerde öne çıkan güçlü yönlerimizin devamlılığı ve iyileşmeye açık alanlarımızın geliştirilmesi yönünde amaç ve hedeflerimiz belirlenmiştir.

İç Paydaşlar	Dış Paydaşlar
Okul Aile Birliği	Milli Eğitim Bakanlığı
Öğrenciler	İl Milli Eğitim Müdürlüğü
Öğretmenler	İlçe Kaymakam
Kurum Çalışanları	İlçe Milli Eğitim Müdürlüğü
	Veliler
	Mahalle Muhtarı
	Sağlık Kuruluşları
	Özel Eğitim Öğretim Kurumları
	Hayırseverler
	Sivil Toplum Kuruluşları

Paydaş Analizi Matrisi

PAYDAŞLAR	İÇ PAYDAŞ	DIŞ PAYDAŞ	HİZMET ALAN	NEDEN PAYDAŞ	Paydaşın Kurum Faaliyetlerini Etkileme Derecesi	Paydaşın Taleplerine Verilen Önem	Sonuç
					Tam 5" "Çok 4", "Orta 3", "Az 2", "Hiç 1"		
					1,2,3 İzle 4,5 Bilgilendir	1,2,3 Gözet 4,5 Birlikte Çalış	
İlçe Milli Eğitim Müdürlüğü		X		Amaçlarımıza Ulaşmada Destek İçin İş birliği İçinde Olmamız Gereken Kurum	5	5	Bilgilendir, Birlikte çalış
Veliler		X	X	Doğrudan ve Dolaylı Hizmet Alan	4	4	Bilgilendir, Birlikte çalış
Okul Aile Birliği	X		X	Amaçlarımıza Ulaşmada Destek İçin İş birliği İçinde Olmamız Gereken Kurum	5	5	Bilgilendir, Birlikte çalış
Öğrenciler	X		X	Varoluş sebebimiz	5	5	Bilgilendir, Birlikte Çalış
Öğretmenler	X			Amaçlarımıza Ulaşmada Destek İçin İş birliği İçinde Olmamız Gereken Paydaşlar	5	5	Bilgilendir, Birlikte Çalış
Mahalle Muhtarı		X	X	Amaçlarımıza Ulaşmada Destek İçin İş birliği İçinde Olmamız Gereken Kurum	1	2	İzle, Gözet
Sağlık Kuruluşları		X	X	Amaçlarımıza Ulaşmada Destek İçin İş birliği İçinde Olmamız Gereken Kurum	2	4	İzle, Birlikte Çalış
Kurum Çalışanları	X			Amaçlarımıza Ulaşmada Destek İçin İş birliği İçinde Olmamız Gereken Paydaşlar	5	5	Bilgilendir, Birlikte Çalış
Hayırseverler		X		Amaçlarımıza Ulaşmada Destek İçin İş birliği İçinde Olmamız Gereken	5	5	Bilgilendir, Birlikte Çalış

				Kiři/kiřiler			
Sivil Toplum Kuruluřları		X		Amaçlarımıza Ulařmada Destek İin İř birlięi İinde Olmamız Gereken Kurum	2	4	İzle, Birlikte alıř
Milli Eęitim Bakanlıęı		X		Amaçlarımıza Ulařmada Destek İin İř birlięi İinde Olmamız Gereken Kurum	3	5	Bilgilendir, Birlikte alıř
İl Milli Eęitim Mdrlę		X		Amaçlarımıza Ulařmada Destek İin İř birlięi İinde Olmamız Gereken Kurum	3	5	Bilgilendir, Birlikte alıř

2.7. Okul/Kurum İçi Analiz

Okulumuz, 2014 yılında tamamlanarak hizmete girmiştir. Zemin + 2 katlı ve 15 derslikli kendi binası içerisinde hizmet vermektedir.

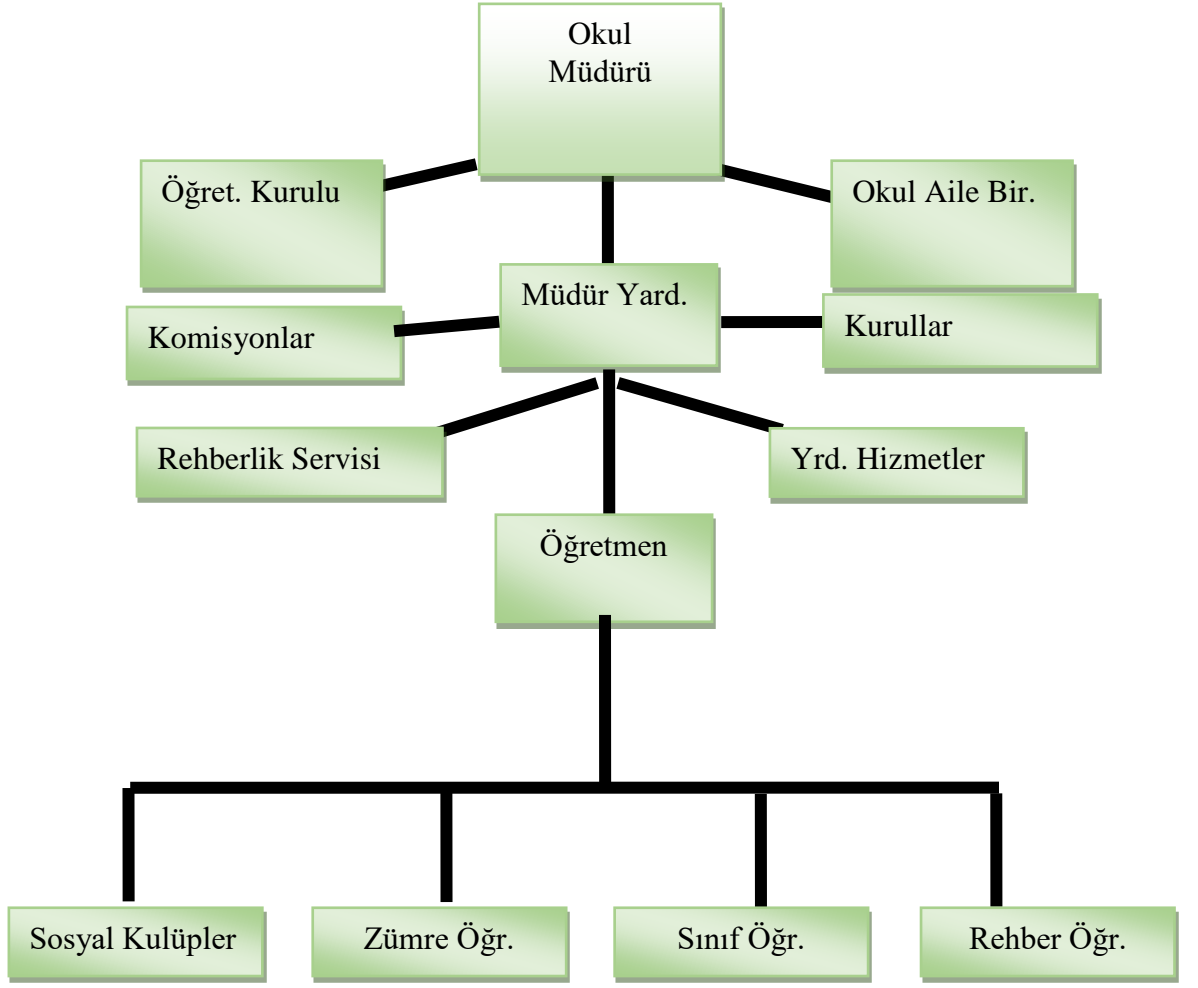
Okulumuzda 1 Müdür,1 Müdür Yrd, 2 Okulöncesi öğretmeni, 12 Sınıf öğretmeni ve 1 branş öğretmeni, 2 Özel Eğitim öğretmeni bulunmaktadır. Özel eğitim öğretmenleri ücretlidir. Okulumuzda 1 geçici işçi, 1 TYP olmak üzere 2 (iki) yardımcı personel görev yapmaktadır.

Okulumuz, 2022-2023 eğitim öğretim yılında 1 Müdür,1 Müdür Yrd, 17 öğretmen ve 330 öğrenci ile eğitime devam etmektedir.

Okul Künyesi

İli : Manisa		İlçesi: Selendi			
Adres:	Karşıova Mahallesi 43 Nolu Sokak No:10	Coğrafi Konum (link):	https://maps.app.goo.gl/Hc5sQF74jSC5Qx1W7		
Telefon Numarası:	0(236) 788 21 62	Faks Numarası:			
e- Posta Adresi:	724699@meb.k12.tr	Web sayfası adresi:	https://selendicumhuriyetio.meb.k12.tr		
Kurum Kodu:	724699	Öğretim Şekli:	Normal Öğretim		
Okulun Hizmete Giriş Tarihi : 2002		Toplam Çalışan Sayısı	21		
Öğrenci Sayısı:	Kız	142	Öğretmen Sayısı	Kadın	10
	Erkek	169		Erkek	7
	Toplam	311		Toplam	17
Derslik Başına Düşen Öğrenci Sayısı	20,07	Şube Başına Düşen Öğrenci Sayısı	20,73		
Öğretmen Başına Düşen Öğrenci Sayısı	18,29	Şube Başına 30'dan Fazla Öğrencisi Olan Şube Sayısı	0		
Öğrenci Başına Düşen Toplam Gider Miktarı	45,81 TL	Öğretmenlerin Kurumdaki Ortalama Görev Süresi	5 Yıl		

2.7.1. Örgütsel Yapı:



Okul/Kurum İçi	Analiz İçerik Tablosu
Ođrenci sayıları	Sınıf kademeleri, meslek alan dalları, kaynařtırma ođrencileri, yabancı uyruklu ođrenciler gibi demografik özelliklere dair detaylı sınıflandırmaları kapsmalıdır. e-Okul kayıtları kullanılarak hazırlanabilir.
Akademik başarı verileri	e-Okul kayıtları kullanılarak erişim sağlanabilir.
Sosyal-kültürel-bilimsel ve sportif başarı verileri	Belirtilen alanlarda yarışma ödülleri ya da lisansları olan ođrencilere dair sayısal verileri kapsmalıdır.
Ođrenme stilleri envanteri	Okul rehberlik servisi tarafından uygulanmaktadır.
Devam-devamsızlık verileri	e-Okul kayıtları kullanılarak erişim sağlanabilir. Aynı zamanda okul rehberlik servisi tarafından devamsızlık nedenleri anketi uygulanarak detaylı bir analiz gerçekleştirilmesi önerilmektedir.
Okul disiplinini etkileyen faktörler anketi	Okul rehberlik servisi tarafından uygulanmaktadır.
İnsan kaynakları verileri	İdareci, ođretmen ve destek personeline dair sayısal veriler, lisans ya da yüksek lisans programlarından mezuniyet durumlarını da kapsmalıdır.
Ođretmenlerin hizmet içi eğitime katılma oranları	MEBBİS verileri kullanılarak erişim sağlanabilir.
Ođrenme ortamı verileri	Okulun fiziki yapısına (ana ve ek binalar, kapalı spor salonu vb.) ve ođrenme ortamlarına (sınıf sayısı, laboratuvar ve kütüphane vb.) dair verileri içermelidir.
Okul/kurum ortamını değerlendirme anketi	Okul rehberlik servisi tarafından uygulanmaktadır.

Tablo 4.Okul/Kurum İçi Analiz İçerik Tablosu

2.7.2. İnsan Kaynakları

Tablo 5. Çalışanların Görev Dağılımı

Çalışanın Ünvanı	Görevleri
Okul /Kurum Müdürü	<p>- Okul öncesi eğitim ve ilköğretim kurumları, ilgili mevzuat hükümleri doğrultusunda diğer çalışanlarla birlikte müdür tarafından yönetilir. Müdür; okulun öğrenci, her türlü eğitim ve öğretim, yönetim, personel, tahakkuk, taşınır mal, yazışma, eğitici ve sosyal etkinlikler, yatılılık, bursluluk, taşınmalı eğitim, güvenlik, beslenme, bakım, koruma, temizlik, düzen, nöbet, halkla ilişkiler ve benzeri görevler ile Bakanlık ve il/ilçe millî eğitim müdürlüklerince verilen görevler ile görev tanımında belirtilen diğer görevlerin yerine getirilmesini sağlar.</p> <p>- Okul müdürü, bu Yönetmelikte belirtilen hususları dikkate alarak eğitim ortamlarında öğrencilerin cep telefonlarını ve kayıt özelliği olan dijital cihazlarını kurallara uygun bir şekilde kullanmalarına yönelik tedbirleri alır.</p>
Müdür Yardımcısı	<p>Müdürün olmadığı zamanlarda müdüre vekâlet eder. Müdür yardımcısı, görev tanımında belirtilen görevler ile müdür tarafından verilen görevleri yerine getirir.</p>
Öğretmenler	<p>-Kendilerine verilen grup/sınıf/şubede eğitim ve öğretim faaliyetlerini, eğitim ve öğretim programında belirtilen esaslara göre planlamak ve uygulamak, ders dışında okuldaki eğitim ve öğretim işlerine etkin bir biçimde katılmak ve bu konularda mevzuatta belirtilen görevleri yerine getirmekle yükümlüdür.</p> <p>-Okuttukları sınıfı bir üst sınıfta da okuturlar. Ancak istekleri yönetimce uygun görülmesi hâlinde başka bir sınıfı da okutabilirler.</p> <p>-İlkokullarda Yabancı Dil ile Din Kültürü ve Ahlak Bilgisi dersleri, alan öğretmenlerince okutulduğunda sınıf öğretmenleri bu ders saatlerinde yönetimce verilen eğitim ve öğretim görevlerini yapar.</p> <p>-Öğretmenler, komisyon üyesi ve gözcü olarak görevlendirildikleri sınav komisyonlarında, okulda yapılan her türlü resmî toplantılar ve mahallî kurtuluş günleri ile millî bayramlarda bulunurlar rlar.</p> <p>- Okul öncesi eğitim kurumlarında sabah ve ikinci kahvaltısı esnasında çocuklarla birlikte bulunur, grubundaki çocukların düzenli bir şekilde yemek yemelerini sağlar.</p> <p>-Kurul ve toplantılara katılır.</p> <p>-Nöbet görevini yerine getiri.</p>
Yardımcı Hizmetler Personeli	<p>-Sorumlu olduğu alanların temizliği yapılacak. Çöp kutuları kontrol edilecek, dolu olmamasına özen gösterilecek.</p> <p>-Okul idaresi, nöbetçi öğretmen ve öğretmenlerin vereceği diğer görevler yapılacak.</p> <p>-Kaloriferin bakım ve temizliğinin yapılacak ve zamanında yakılması</p>

Tablo 6. İdari Personelin Hizmet Süresine İlişkin Bilgiler

Hizmet Süreleri	2023 Yılı İtibarıyla	
	Kişi Sayısı	%
1-4 Yıl	0	
5-6 Yıl	0	
7-10 Yıl	0	
10 Yıl ve Uzeri	0	100

Tablo 7. Okul/Kurumda Oluşan Yönetici Sirkülasyonu Oranı

	Yıl İçerisinde Okul/Kurumdan Ayrılan Yönetici Sayısı			Yıl İçerisinde Okul/Kurumda Göreve Başlayan Yönetici Sayısı		
	2021	2022	2023	2021	2022	2023
TOPLAM	0	1	0	0	1	0

Tablo 8. İdari Personelin Katıldığı Hizmet İçi Programları

Adı ve Soyadı	Görevi	Katıldığı Çalışmanın Adı	Katıldığı Yıl	Belge No
Akın ÇEKİN	Müdür	- MEB Birim Amirlerinin Öğretmen Bilgilendirme Semineri - Uzman Öğretmenlik Eğitim Programı Semineri - Öğretmen Olmak Semineri - Yönetimsel Beceriler Semineri - Mesleki Çalışma - Protokol Kuralları Uzaktan Eğitim Semineri - Proje Danışmanlığı Semineri - Teknofest Bilgilendirme Semineri - Geleneksel Çocuk Oyunları İlkokullarda Kullanımı Semineri - İlkokulda Gelişim ve Öğrenmenin Değerlendirilmesi Semineri - Zeka Oyunları 1 Uzaktan Eğitimi Kursu - Dijital Girişimciliğin Temelleri Kursu		
Hamdi KILIÇ	Müdür Yardımcısı	MEB Birim Amirlerinin Öğretmen Bilgilendirme Semineri - İlkokulda Gelişim ve Öğrenmenin Değerlendirilmesi Semineri		

		<ul style="list-style-type: none">- Uzman Öğretmenlik Eğitim Programı Semineri- Atık Yönetimi ve Sıfır Atık Semineri- İklim Değişikliği ve Çevre Eğitimi Semineri- Açık Öğretim Lisesi ve Açık Öğretim Ortaokulu Uygulamaları Semineri- TEKNOFEST Bilgilendirme Semineri- Özel Öğrenme Güçlüğü Farkındalık Eğitim Semineri- Çalışanların Temel İş Sağlığı ve Güvenliği Eğitimi Kursu- Geleneksel Çocuk Oyunları İlkokullarda Kullanımı Semineri		
--	--	--	--	--

Hizmet Süreleri	Kadın	Erkek	Toplam
1-3 Yıl	3	0	3
4-6 Yıl	1	0	1
7-10 Yıl	3	2	5
11-15 Yıl	1	2	3
16-20	1	1	2
20 ve üzeri	1	2	3

Tablo 9. Öğretmenlerin Hizmet Süreleri (Yıl İtibarıyla)

	Yıl İçerisinde Kurumdan Ayrılan Öğretmen Sayısı			Yıl İçerisinde Kurumda Göreve Başlayan Öğretmen Sayısı		
	2021	2022	2023	2021	2022	2023
TOPLAM	1	1	3	1	1	3

Tablo 10. Kurumda Gerçekleşen Öğretmen Sirkülasyonunun Oranı

	Erkek	Kadın	Kadro/	Diğer	Toplam
			Sözleşmeli		
Hizmetli	1	1	1	1	2

Tablo 12. Kurumdaki Mevcut Hizmetli/ Memur Sayısı

Mevcut Kapasite				Mevcut Kapasite Kullanımı ve Performans					
Psikolojik Danışman Norm Sayısı	Görev Yapan Psikolojik Danışman Sayısı	İhtiyaç Duyulan Psikolojik Danışman Sayısı	Görüşme Odası Sayısı	Danışmanlık Hizmeti Alan			Rehberlik Hizmetleri İle İlgili Düzenlenen Eğitim/Paylaşım Toplantısı vb. Faaliyet Sayısı		
				Öğrenci Sayısı	Öğretmen Sayısı	Veli Sayısı	Öğretmenlere Yönelik	Öğrencilere Yönelik	Velilere Yönelik
1	1	0	1	128	16	50	2	5	2

Tablo 13. Okul/kurum Rehberlik Hizmetleri

2.7.3. Teknolojik Düzey

Okul/kurumun teknolojik altyapısı ve teknolojiyi kullanabilme düzeyi belirlenir.

Okul/kurumlarda derslerde ve ders dışı etkinliklerde kullanılmakta olan araç gereçlerin sayısı ve ihtiyaç durumu belirlenmelidir. Bu aşamada okul/kurumda hangi işlemlerin elektronik ortamda yapıldığı, gelecekte hangi iş ve işlemlerin elektronik ortamda yapılmasının düşünüldüğü de belirtilmelidir.

Tablo 15. Teknolojik Araç-Gereç Durumu

Akıllı Tahta Sayısı	16	TV Sayısı	1
Masaüstü Bilgisayar Sayısı	11	Yazıcı Sayısı	3
Taşınabilir Bilgisayar Sayısı	0	Fotokopi Makinası Sayısı	2
Projeksiyon Sayısı	1	İnternet Bağlantı Hızı	1

Okul/kurumun fiziki mekânlar açısından mevcut ve ihtiyaç durumunun da ortaya konulması gerekmektedir.

Tablo 16. Fiziki Mekân Durumu

Fiziki Mekân	Var	Yok	Adedi	İhtiyaç	Açıklama
Öğretmen Çalışma Odası	x		1	0	
Ekipman Odası		x			
Kütüphane		x			
Rehberlik Servisi	x		1	0	
Resim Odası		x			
Müzik Odası		x			
Çok Amaçlı Salon		x		1	
Spor Salonu		x			

2.7.4. Mali Kaynaklar

Kurumun mali kaynakları, bütçe büyüklüğü, döner sermaye, okul-aile birliği gelirleri, kantin vb. gelirler ve harcama kalemleri ortaya konulur. Bütçe işlemlerinin kim tarafından yürütüldüğü belirtilir. Enflasyon oranı da dikkate alınarak plan dönemi boyunca gerçekleşecek kaynak artışı tahmini olarak belirlenir.

Tablo 17. Kaynak Tablosu

Kaynaklar	2024	2025	2026	2027	2028
Genel Bütçe	620000	86000	100000	115000	120000
Okul Aile Birliği	15000	18000	22000	25000	27000
Özel İdare					
Kira Gelirleri					
Döner Sermaye					
Dış Kaynak/Projeler					
Diğer					
TOPLAM	77000	104000	122000	140000	147000

Okul/kurum bütçesinde giderler aşağıdaki başlıklar altında toplanabilir. Harcama türleri okul/kurumların özelliklerine göre çeşitlilik gösterebilir.

Tablo 18. Harcama Kalemler

Harcama Kalemi	Çeşitleri
Onarım	Okul/kurum binası ve tesisatlarıyla ilgili her türlü küçük onarım; makine, bilgisayar, yazıcı vb. bakım giderleri
Sosyal-sportif faaliyetler	Etkinlikler ile ilgili giderler
Temizlik	Temizlik malzemeleri alımı
Kırtasiye	Her türlü kırtasiye ve sarf malzemesi giderleri

Tablo 19. Gelir-Gider Tablosu

YILLAR	2021		2022		2023	
	GELİR	GİDER	GELİR	GİDER	GELİR	GİDER
Temizlik	14250	1800	18500	2400	28000	6500
Küçük Onarım		8600		9500		11600
Bilgisayar Harcamaları		1000		1400		1800
Büro Makinaları Harcamaları		950		1600		1300
Telefon						
Sosyal Faaliyetler						
Kırtasiye		1900		3600		6800
GENEL						

2.7.5. İstatistiki Veriler

Okul/kurumla ilgili her türlü sayısal veriler geriye dönük olarak (en az 3 yıllık) verilir.

SINIFI	Kız	Erkek	Toplam
ANA SINIFI A	17	28	45
ANA SINIFI B	28	25	53
1/A SINIFI	11	5	16
1/B SINIFI	10	10	20
1/C SINIFI	8	12	20
1.SINIF HAFİF ZİHİNSEL A	0	1	1
2/A SINIFI	10	16	26
2/B SINIFI	9	12	21
2/C SINIFI	7	14	21
2/D SINIFI	10	12	22
2. SINIF HAFİF ZİHİNSEL A	0	2	2
3/A SINIFI	10	8	18
3/B SINIFI	8	11	19
4/A SINIFI	8	6	14
4/B SINIFI	6	7	13

OKULUMUZDA AÇILAN KURLAR			
	2021	2022	2023
1	DESTEK EĞİTİM ODASI	SATRANÇ KURSU	SATRANÇ KURSU
2		DESTEK EĞİTİM ODASI	RESİM KUESU
3		İYEP	ZEKA OYUNLARI KURSU
4			FUTBOL KURSU

SOSYAL KÜLTÜREL FAALİYETLER			
	2021	2022	2023
1	CUMHURİYET İLKOKULU AĞAÇ DİKİM ETKİNLİĞİ	AĞAÇ DİKİM ETKİNLİĞİ	ANKARA GEZİSİ
2	ÇEVRE TEMİZLİĞİ ETKİNLİĞİ	ÇANAKKALE GEZİSİ	İSTANBUL GEZİSİ

Okulda Kurulan Sosyal Kulüpler

Kulüp Adı	Öğrenci Sayısı	Danışman Öğretmen Sayısı	Öğretmenler
Değerler Kulübü	32	2	(244*)-CANSU KARABACAK,(636*)-ÖZLEM AYDOĞUŞ GÖK
Enerji Verimliliği Kulübü	30	2	(195*)-BAHAR EGELİ,(253*)-DÖNE BOZ
Gezi,Tanıtma ve Turizm Kulübü	28	2	(292*)-GAMZE ÇİFTÇİ,(335*)-ERKUT YAĞCI
Kooperatifçilik Kulübü	28	3	(151*)-CEYHUN ÇELTİK,(330*)-YASİN AKKOÇ,(495*)-SERDAR ÇİMEN
Sivil Savunma Kulübü	29	2	(320*)-RAMAZAN YAMAN,(517*)-ÜMMÜHAN GÜNGÖR
Spor Kulübü	29	2	(200*)-HATİCE GÜREL,(206*)-ÖZER DUMLUPINAR
Zekâ Oyunları Kulübü	29	2	(327*)-AYŞE KASAP,(595*)-AKIN KARAKAFA

Okulun Fiziki İmkanları

Okul Bölümleri		Özel Alanlar	Var	Yok
Okul Kat Sayısı	2	Çok Amaçlı Salon		X
Derslik Sayısı	11	Çok Amaçlı Saha		X
Derslik Alanları (m2)	42	Kütüphane		X
Kullanılan Derslik Sayısı	15	Fen Laboratuvarı		X
Şube Sayısı	15	Bilgisayar Laboratuvarı		X
İdari Odaların Alanı (m2)	12	İş Atölyesi		X
Öğretmenler Odası (m2)	15	Beceri Atölyesi		X
Okul Oturum Alanı (m2)	586	Pansiyon		X
Okul Bahçesi (Açık Alan)(m2)	2776			
Okul Kapalı Alan (m2)	1586			
Sanatsal, bilimsel ve sportif amaçlı toplam alan (m ²)	120			
Kantin (m2)				
Tuvalet Sayısı	16			

2.8. Çevre Analizi (PESTLE)

Çevre analiziyle okul/kurum üzerinde etkili olan veya olabilecek politik, ekonomik, sosyo-kültürel, teknolojik, yasal çevresel dış etkenlerin tespit edilmesi amaçlanır. Dış çevreyi oluşturan unsurlar (nüfus, demografik yapı, coğrafi alan, kentsel gelişme, sosyokültürel hayat, ekonomik, sosyal, politik, kültürel durum, çevresel, teknolojik ve rekabete yönelik etkenler vb.) okul ve kurumun kontrolü dışındaki koşullara bağlı ve farklı eğilimlere sahiptir. Bu unsurlar doğrudan veya dolaylı olarak okul/kurumun faaliyet alanlarını etkilemektedir.

Bu bölümde, okul/kurumu etkileyen ya da etkileyebilecek dış çevre eğilimleri ve koşulları değerlendirildi.

Bu analiz ile elde edilen veriler, GZFT analizinin “fırsatlar” ve “tehditler” bölümlerinin oluşturulmasında zemin oluşturur. Tespit ile ihtiyaçların belirlenmesi ise stratejilerin geliştirilmesinde önemli bir rol oynamıştır.

Söz konusu etkenlerin tespit edilmesinde PESTLE matrisinden faydalanılmıştır. Okul ve kurum dış çevrede meydana gelebilecek değişiklikleri sürekli olarak izleyerek analiz etmek, ortaya çıkabilecek fırsat-tehditleri önceden tahmin edip gerekli önlemleri almak zorundadır.

Okul/kurum içi analizde, sağlıklı bir şekilde ortaya konan güçlü ve zayıf yönler, çevre analizi aşamasında elde edilecek fırsatlar ve tehditler ile birlikte değerlendirilerek en uygun stratejiler belirlenmiştir.

Tablo 20. PESTLE Analiz Tablosu

Politik-Yasal etkenler	Ekonomik etkenler
<ul style="list-style-type: none">● Kalkınma Planı ve Orta Vadeli Program,● Bakanlık, il ve ilçe stratejik planlarının incelenmesi,● Yasal yükümlülüklerin belirlenmesi,● Oluşturulması gereken kurul ve komisyonlar,● Okul/kurum çevresindeki politik durum.	<ul style="list-style-type: none">● Okul/kurumun bulunduğu çevrenin genel gelir durumu,● Okul/kurumun gelirini arttırıcı unsurlar,● Okul/kurumun giderlerini arttıran unsurlar,● Tasarruf sağlama imkânları,● İşsizlik durumu,● Mal-ürün ve hizmet satın alma imkânları,● Kullanılabilir bütçe
Sosyokültürel etkenler	Teknolojik etkenler
<ul style="list-style-type: none">● Kariyer beklentileri,● Ailelerin ve öğrencilerin bilinçlenmeleri,● Aile yapısındaki değişimler (geniş aileden çekirdek aileye geçiş, erken yaşta evlenme vs.),● Nüfus artışı,● Göç,● Nüfusun yaş gruplarına göre dağılımı,● Hayat beklentilerindeki değişimler (Hızlı para kazanma hırsları, lüks yaşama düşkünlük, kırsal alanda kentsel yaşam),● Beslenme alışkanlıkları,● Değerler, mesleki etik kuralları vb.	<ul style="list-style-type: none">● Okul/kurumun teknoloji kullanım durumu● e- Devlet uygulamaları,● Dijital Platformlar üzerinden uzaktan eğitim imkânları,● Okul/kurumun sahip olmadığı teknolojik araçlar● Personelin ve öğrencilerin teknoloji kullanım kapasiteleri,● Personelin ve öğrencilerin sahip olduğu teknolojik araçlar,● Teknoloji alanındaki gelişmeler● Teknolojinin eğitimde kullanımı
Çevresel Etkenler	
<ul style="list-style-type: none">● Hava ve su kirlenmesi,● Toprak yapısı,● Bitki örtüsü,● Doğal kaynakların korunması için yapılan çalışmalar,● Çevrede yoğunluk gösteren hastalıklar,● Doğal afetler (deprem kuşağında bulunma, Covid 19, kene vakaları vb.)	

2.9. GZFT Analizi

Okulumuzun temel istatistiklerinde verilen okul künyesi, çalışan bilgileri, bina bilgileri, teknolojik kaynak bilgileri ve gelir gider bilgileri ile paydaş anketleri sonucunda ortaya çıkan sorun ve gelişime açık alanlar iç ve dış faktör olarak değerlendirilerek GZFT tablosunda belirtilmiştir. Dolayısıyla olguyu belirten istatistikler ile algıyı ölçen anketlerden çıkan sonuçlar tek bir analizde birleştirilmiştir.

Kurumun güçlü ve zayıf yönleri donanım, malzeme, çalışan, iş yapma becerisi, kurumsal iletişim gibi çok çeşitli alanlarda kendisinden kaynaklı olan güçlülükleri ve zayıflıkları ifade etmektedir ve ayrımda temel olarak okul müdürü/müdürlüğü kapsamından bakılarak iç faktör ve dış faktör ayrımı yapılmıştır.

2.9.1. Güçlü ve Zayıf Yönler

Güçlü Yönler

Öğrenciler	Öğrencilerin kullanımına ve sosyalleşmesine yönelik çok sayıda sosyal, kültürel, sanatsal ve sportif imkânların bulunması Nitelikli ve düzenli eğitim ve etkinlikler düzenlenmesi
Çalışanlar	Kurum yöneticilerinin deneyimli ve işbirliğine yatkın olması Teknolojiyi kullanabilen genç bir eğitim kadrosunun olması
Veliler	Velilerimizin eğitim sürecinde öğretmenlerimizle ve okul yönetimi ile iş birliği içinde olması. Okul -Aile Birliğinin okula karşı duyarlı olması
Bina ve Yerleşke	Okul binamızın düzenli, temiz ve bütün imkânlarının yeterli olması.
Donanım	Bilişim altyapısının olması ve kullanılması Güçlü ve köklü bir yapıya sahip olması
Bütçe	Kırtasiye, temizlik vb ihtiyaçlarımızın ödenkle karşılanması.
Yönetim Süreçleri	Yönetim süreçleri içerisinde öğretmenlerimizin, öğrencilerimizin ve velilerimizin görüşleri alınarak başarılı bir yönetim süreci olması.
İletişim Süreçleri	Etkili iletişim kullanımının yeterli olması.

Zayıf Yönler

Öğrenciler	Öğrencilerin taşıma ile okula gelmesi
Çalışanlar	Yardımcı Hizmetler personel sayısının yetersiz olması
Veliler	Veli- okul işbirliğinin istenilen düzeyde olmaması
Bina ve Yerleşke	Taşıma merkezli okul olması nedeniyle sosyal faaliyetlere katılımın düşüklüğü
Donanım	Yemekhanenin yetersiz olması Konferans salonunun olmaması Okulun spor salonunun olmaması
Bütçe	Okul bütçesinin yetersiz olması

2.9.2. Fırsatlar ve Tehditler

Fırsatlar

Politik	Girişimcilik konusunda farkındalığın artması
Ekonomik	Etkinliklerin çeşitliliğinin artması,
Sosyolojik	Okul ve çevresinin iletişiminin iyi olması
Teknolojik	Sağlıklı internet bağlantısının olması, dersliklerde akıllı tahtaların olması,
Mevzuat-Yasal	MEB'İN kalite ve misyon farklılaşması konusundaki yeni düzenlemeleri
Ekolojik	Okulun şehir gürültüsünden uzak bir yerleşkede bulunması

Tehditler

Politik	Eğitim politikalarında yaşanan değişimlerin eğitim kalitesini olumsuz etkilemesi
Ekonomik	Velilerin ekonomik durumunun düşük olması
Sosyolojik	Okul ve çevresinin iletişiminin istenilen düzeyde olmaması
Teknolojik	Öğrenciler tarafından teknoloji kullanım seviyesinin düşük olması
Mevzuat-Yasal	Eğitim öğretim çalışmalarının desteklenmesi konusunda mali mevzuatın getirdiği kısıtlar
Ekolojik	Okul-veli-öğrenci işbirliklerinin yeterli düzeyde olmaması

Tablo 21. GZFT Listesi

İç Çevre		Dış Çevre	
Güçlü Yönler	Zayıf Yönler	Fırsatlar	Tehditler
Öğrencilerin kullanımına ve sosyalleşmesine yönelik çok sayıda sosyal, kültürel, sanatsal ve sportif imkânların bulunması	Öğrencilerin taşıma ile okula gelmesi	Girişimcilik konusunda farkındalığın artması	Eğitim politikalarında yaşanan değişimlerin eğitim kalitesini olumsuz etkilemesi
Nitelikli ve düzenli eğitim ve etkinlikler düzenlenmesi	Yardımcı Hizmetler personel sayısının yetersiz olması	Etkinliklerin çeşitliliğinin artması,	Velilerin ekonomik durumunun düşük olması
Kurum yöneticilerinin deneyimli ve işbirliğine yatkın olması	Veli- okul işbirliğinin istenilen düzeyde olmaması	Okul ve çevresinin iletişimiminin iyi olması	Okul ve çevresinin iletişiminin istenilen düzeyde olmaması
Teknolojiyi kullanabilen genç bir eğitim kadrosunun olması	Taşıma merkezli okul olması nedeniyle sosyal faaliyetlere katılımın düşüklüğü	Sağlıklı internet bağlantısının olması, dersliklerde akıllı tahtaların olması,	Öğrenciler tarafından teknoloji kullanım seviyesinin düşük olması
Velilerimizin eğitim sürecinde öğretmenlerimizle ve okul yönetimi ile iş birliği içinde olması.	Yemekhanenin yetersiz olması Konferans salonunun olmaması	MEB'İN kalite ve misyon farklılaşması konusundaki yeni düzenlemeleri	Eğitim öğretim çalışmalarının desteklenmesi konusunda mali mevzuatın getirdiği kısıtlar
Okul -Aile Birliğinin okula karşı duyarlı olması	Okulun spor salonunun olmaması	Okulun şehir gürültüsünden uzak bir yerleşkede bulunması	Okul-veli-öğrenci işbirliklerinin yeterli düzeyde olmaması
Okul binamızın düzenli, temiz ve bütün imkânlarının yeterli olması.	Okul bütçesinin yetersiz olması		
Bilişim altyapısının olması ve kullanılması			
Güçlü ve köklü bir yapıya sahip olması			
Kırtasiye, temizlik vb ihtiyaçlarımızın ödenkle karşılanması.			
Yönetim süreçleri içerisinde öğretmenlerimizin, öğrencilerimizin ve velilerimizin görüşleri alınarak başarılı bir yönetim süreci olması.			
Etkili iletişim kullanımının yeterli olması.			

2.10. Tespit ve İhtiyaçların Belirlenmesi

Durum analizi çerçevesinde gerçekleştirilen tüm çalışmalardan elde edilen veriler; paydaş anketleri, toplantı tutanakları vs. göz önünde bulundurularak özet bir bakış geliştirilmesi sürecidir. Oluşturulan tablo amaç ve hedeflere ulaşmak için temel yapıyı oluşturacaktır.

Eğitimde Kalite	Kurumsal Kapasite
Öğrencilerin becerilerine uygun kaliteli eğitim ortamı oluşturulması	Kurum içi iletişimi güçlendirecek etkinlikler yapılması
Öğrenci gelişimini destekleyici rehberlik faaliyetleri	Demokratik yönetim anlayışının geliştirilmesi
Öğretmenlere yönelik hizmet içi eğitimler	Öğretmenlere yönelik fiziksel alanların oluşturulması
Eğitim öğretim sürecinde sanatsal, sportif ve kültürel faaliyetler	Donanım ve finansal kaynakların daha iyi yönetilmesi
Eğitimde farklı yöntem ve tekniklerin kullanılması	İş güvenliği ve sivil savunma bilincinin oluşturulması
Okul öncesi eğitimde materyal kullanımı	Servis yolunun güvenliğinin sağlanması
Eğitimi destekleyecek ve geliştirecek projeler geliştirme	Kurum içi iletişimi güçlendirecek etkinlikler yapılması

3. 1 GELECEĞE BAKIŞ

Okul Müdürlüğümüzün Misyon, vizyon, temel ilke ve değerlerinin oluşturulması kapsamında öğretmenlerimiz, öğrencilerimiz, velilerimiz, çalışanlarımız ve diğer paydaşlarımızdan alınan görüşler, sonucunda stratejik plan hazırlama ekibi tarafından oluşturulan Misyon, Vizyon, Temel Değerler; Okulumuz üst kurulana sunulmuş ve üst kurul tarafından onaylanmıştır.

MİSYONUMUZ

Eleştirel düşünebilen ve çözüm odaklı, kişisel ve mesleki alanda kendini sürekli yenileyen, doğaya duyarlı, yaratıcı ve farklılıklara saygı gösteren bireyler yetiştirmeyi,

Bilime ve sanata evrensel düzeyde katkı sağlayan, disiplinlerarası ve etik değerleri gözetten araştırmalar yapmayı,

Sosyal sorumluluk bilinci ile dünya ve ülke sorunlarına duyarlı, kamu yararını gözetten ve bulunduğu bölgenin kalkınmasına-gelişmesine katkıda bulunan hizmetler sunmayı görev edinmiştir.

VİZYONUMUZ

Nitelikli araştırmalar yapan, kalite kültürünü içselleştirmiş, bilgi ve yetkinliklerini insanlık ve ülke yararına kullanan ve evrensel düzeyde fark yaratarak geleceğe yön veren yenilikçi okul olmaktır.

TEMEL DEĞERLERİMİZ

- 1) Etik değerlere bağlılık:** Okulumuzun amaç ve misyonu doğrultusunda görevimizi yerine getirirken yasallık, adalet, eşitlik, dürüstlük ve hesap verebilirlik ilkeleri doğrultusunda hareket etmek temel değerlerimizden biridir.
- 2) Cumhuriyet değerlerine bağlılık:** Cumhuriyete ve çağdaşlığın, bilimin ve aydınlığın ifadesi olan kurucu değerlerine bağlılık en temel değerimizdir.
- 3) Akademik özgürlüğe öncelik verme:** İfade etme, gerçekleri kısıtlama olmaksızın bilgiyi yayma, araştırma yapma ve aktarma özgürlüğünü garanti altına alan akademik özgürlük; okulumuzun vazgeçilmez temel değerlerinden biridir.
- 4) Liyakat:** Kamu hizmetinin etkinliği ve sürekliliği için, işe alım ve diğer personel yönetimi süreçlerinin; yetenek, işe uygunluk ve başarı ölçütü temelinde gerçekleştirilmesi esastır.
- 5) Kültür öğelerine ve tarihine bağlılık:** Cumhuriyet'in ve kültürel değerlerinin korunmasının yanı sıra okulumuzun sahip olduğu varlıkların da korunması temel değerlerimizdendir.
- 6) Saydamlık:** Yönetimsel şeffaflık ve hesap verebilirlik ilkeleri temel değerlerimizdir. Öğrenci merkezlilik: Öğrenme-uygulama ortamlarında yürütülen çalışmaların öğrenci odaklı olması, öğrenciyi ilgilendiren kararlara öğrencilerin katılımının sağlanması esastır.
- 7) Kaliteyi içselleştirme:** Araştırma, eğitim ve idari yapıda oluşturulan kalite bilincinin içselleştirilmesi ve sürekliliğinin sağlanması temel değerlerimizdir.
- 8) Katılımcılık:** İyi yönetişimin vazgeçilmez unsurlarından birinin de katılımcılık olduğu bilinciyle, mali yönden planlama süreci, idari yönden karar alma süreci, kaliteli yönetim için paydaşlarla çalışma ilkesi Üniversitemiz için önemlidir.
- 9) Ülke sorunlarına/önceliklerine duyarlı:** Bilinçli ve sahip çıkılacak öncelikli unsurlara duyarlı bir toplum oluşturmak için üniversite olarak üzerimize düşen görevi yerine getirmek temel ilkelerimizdendir.

4. AMAÇ, HEDEF VE PERFORMANS GÖSTERGESİ İLE STRATEJİLERİN BELİRLENMESİ

Strateji geliştirme, geleceğe yönelik “ideal” ve “ortak” bakışı yansıtır. Belirlenen vizyona ulaşmak için durum analizi sonucunda ortaya çıkan ihtiyaçlar çerçevesinde amaçlar ve bu amaçları gerçekleştirmeye yönelik hedefler belirlenmiştir. Taslak amaç ve hedeflere ilişkin çalışmalar stratejik planlama ekibinin koordinasyonunda yürütülmüştür. Bu çalışmalar çerçevesinde, her bir hedef için hedef kartları oluşturulmuştur.

4.1. Amaçlar

TEMA: Eğitim ve Öğretimde Kalite	
Okul/Kurum Türü: İlkokul	
Amaç	A.1 Öğrencilerin eğitim öğretime etkin katılımlarıyla donanımlı olarak bir üst öğrenime geçişi sağlanacaktır.
Hedef	H.1.1 Öğrenme kayıpları önleyici çalışmalar yapılarak azaltılacaktır.
Performans Göstergeleri	PG.1.1. İlkokullarda Yetiştirme Programına (İYEP) dâhil olan öğrencilerin Türkçe dersi kazanımlarına ulaşma oranı (%) PG.1.2. İlkokullarda Yetiştirme Programına dâhil olan öğrencilerin matematik dersi kazanımlarına ulaşma oranı (%) PG.1.3. 20 gün ve üzeri özürsüz devamsızlık yapan öğrenci oranı (%) PG.1.4. 20 gün ve üzeri özürlü devamsızlık yapan öğrenci oranı (%)
Stratejiler	S.1. Öğrencilerin Türkçe dersindeki eksikleri tespit edilerek İYEP aracılığıyla akademik yeterliklerinin artırılması sağlanacaktır. S.2 Öğrencilerin matematik derslerindeki eksikleri tespit edilerek İYEP aracılığıyla akademik yeterliklerinin artırılması sağlanacaktır. S.3 Dijital platformlar aracılığıyla öğrencilerin tamamlayıcı ve destekleyici eğitim almaları sağlanacaktır. S.4 İYEP'in ders içeriklerine katkı sağlayacak etkinlik, okuma vb aktivitelerin zenginleştirilmesi sağlanacaktır. S.5 İYEP içerikleri öğrencinin hazır bulunuşluk seviyesi dikkate alınarak hazırlanacaktır. S.6 Öğrencilerin devamsızlık nedenleri tespit edilerek devamsızlığa neden olan etmenler giderilecektir.

TEMA: Eğitim ve Öğretimde Kalite	
Okul/Kurum Türü: İlkokul	
Amaç	A.2 Öğrencilere medeniyetimizin ve insanlığın ortak değerleriyle çağın gereklerine uygun bilgi, beceri, tutum ve davranışlar kazandırılacaktır.
Hedef	H.2.1 Öğrencilere evrensel değerler, sağlıklı yaşam ve çevre bilinci duyarlılığı kazandırılacaktır
Performans Göstergeleri	PG.2.1 Öğrenci başına okunan kitap sayısı PG.2.2 Sağlıklı ve dengeli beslenme ile ilgili verilen eğitim sayısı PG.2.3 Sağlıklı ve dengeli beslenme ile ilgili verilen eğitime katılan öğrenci sayısı PG.2.4 Çevre bilincinin artırılmasına yönelik verilen eğitim sayısı PG.2.5 Çevre bilincinin artırılmasına yönelik verilen eğitimlere katılan öğrenci sayısı PG.1.6. Nezaket kurallarına yönelik yapılan etkinlik sayısı PG.1.7 Nezaket kurallarına yönelik yapılan etkinliklere katılan öğrenci sayısı
Stratejiler	S1 Okul kütüphanesi zenginleştirilecek, öğrencilerin kütüphaneden yararlanması sağlanacaktır. S2 Türkçe dersinde ders saatinin bir bölümü okumaya ayrılacak ve okul müdürlüğünce planlanan zamanlarda okuma etkinlikleri düzenlenecektir. S3 Serbest etkinlikler saati, öğrencilerin sanatsal, sportif ve kültürel faaliyetlere katılım sağlayacağı şekilde düzenlenecektir. S4 Öğrencilere sağlıklı ve dengeli beslenmelerine yönelik bilgilendirme eğitimleri ve etkinlikler yapılacaktır. S5 Öğrencilerin çevre bilincinin artırılmasına yönelik etkinlikler yapılacaktır. S6 Öğrencilere, nezaket ve görgü kuralları konusunda eğitimler verilerek konuya ilişkin etkinlikler düzenlenecektir.

TEMA: Kurumsal Kapasite	
Okul/Kurum Türü: İlkokul	
Amaç	A.3 Eğitim ortamlarının fiziki imkânları geliştirilecektir.
Hedef	H.3.1 Temel eğitimde okulların niteliğini arttıracak uygulama ve çalışmalara yer verilecektir.
Performans Göstergeleri	PG.1.1 İyileştirilen fiziki mekân (derslikler, spor salonu, kütüphaneler, atölyeler vb.) sayısı.
Stratejiler	S1 Fiziki mekânların iyileştirilmesi için kamu idareleri, belediyeler ve işverenlerle iş birlikleri yapılacaktır. Atölye ve laboratuvarların iyileştirilmesi için sektör ile iş birlikleri yapılacaktır.

TEMA: Eğitim Öğretimde Kalite	
Okul/Kurum Türü: İlkokul	
Amaç	A.4 Temel eğitimde öğrencilerin kaliteli eğitime erişimleri fırsat eşitliği temelinde artırılarak bilişsel, duyuşsal ve fiziksel olarak çok yönlü gelişimleri sağlanacak ve temel hayat becerilerini edinmiş öğrenciler yetiştirilecektir.
Hedef	H.1 Öğrencilerin bilimsel, kültürel, sanatsal, sportif ve toplum hizmeti alanlarında ders dışı etkinliklere katılım oranı artırılabacaktır.
Performans Göstergeleri	PG.1.1 Okulda bir eğitim ve öğretim döneminde bilimsel, kültürel, sanatsal ve sportif alanlarda en az bir faaliyete katılan öğrenci oranı (%) PG.1.2 Bir eğitim ve öğretim yılında en az iki sosyal sorumluluk ve toplum hizmeti çalışmalarına katılan öğrenci oranı (%) PG.1.3 Bir eğitim ve öğretim yılında yerel, ulusal ve uluslararası proje, yarışma vb. etkinliklere katılan öğrenci oranı (%) PG.1.4 Okulda bir eğitim ve öğretim yılında geleneksel çocuk oyunları alt başlığında en az bir faaliyete katılan öğrenci oranı (%) PG.1.5 Okulda bir eğitim ve öğretim yılında geleneksel çocuk oyunlarına yönelik olarak düzenlenen alan/me kan sayısı.
Stratejiler	S1 Her bir öğrencinin bir kulüp faaliyetinde aktif olarak yer alması sağlanarak kulüp faaliyetlerinin etkinliği artırılabacaktır. S2 Öğrencilerin seviyelerine uygun olarak toplumsal sorunların çözümüne katkı sağlamak ve farkındalık oluşturmak amacıyla afet ve acil durum, çevre, eğitim, spor, kültür ve turizm, sağlık ve sosyal hizmetler alanlarında toplum hizmeti faaliyetlerine katılımları artırılabacaktır. S3 Okul bünyesinde yarışmalar düzenlenecektir. S4 Diğer kurum ve kuruluşlarla iş birliği içerisinde yürütülen bilimsel, sosyal, kültürel, sanatsal ve sportif alanlardaki faaliyetler artırılabacaktır. S5 Okul bahçeleri çocukların geleneksel oyunlarla vakit geçirmelerini sağlayacak ve gelişimlerini destekleyecek şekilde etkin olarak kullanılacaktır. S6 Okul bünyesinde etkinlikler düzenlenecektir.

	<p>S7 Öğrencilerin yerel, ulusal ve uluslararası proje ve yarışmalara katılmaları teşvik edilecektir.</p> <p>S8 E-okul sisteminde bulunan sosyal etkinlik modülünde gerçekleştirilen etkinlikler işlenecektir.</p> <p>S9 Okul bahçeleri geleneksel çocuk oyunlarına yönelik düzenlenecektir.</p> <p>S10 Öğrenci seviyesi ve öğretim programı kazanımlarına uygun olarak geleneksel çocuk oyunları ders içi etkinliklerde kullanılacaktır.</p> <p>S11 Eğitim- öğretim yılı içerisinde okullarda geleneksel çocuk oyunları şenliği yapılacaktır.</p>
--	---

Tablo 24. Amaç, Hedef, Gösterge ve Stratejilere İlişkin Kart Şablonu

Amaç 1	Öğrencilerin eğitim öğretime etkin katılımlarıyla donanımlı olarak bir üst öğrenime geçişi sağlanacaktır.
Hedef 1.1	Öğrenme kayıpları önleyici çalışmalar yapılarak azaltılacaktır.

Performans Göstergeleri	Hedef Etkisi*	Başlangıç Değeri**	1. Yıl	2. Yıl	3. yıl	4. Yıl	5. Yıl	İzleme Sıklığı	Rapor Sıklığı
PG 1.1.1	Türkçeyi doğru ve düzgün kullanma becerisi kazandıracaktır.	78%	%83	86%	89%	92%	95%	Eğitim Öğretim Dönemi	Eğitim Öğretim Yılı Sonu
PG 1.1.2	Eğitim yaş ve sınıf seviyesine göre matematik becerileri kazandıracaktır.	70%	%75	80%	85%	90%	95%	Eğitim Öğretim Dönemi	Eğitim Öğretim Yılı Sonu
PG 1.1.3	Özürsüz devamsızlık yapan öğrenci sayısını azaltacaktır.	%3,2	%2,8	%2	%1,6	%1,2	%0,6	Eğitim Öğretim Dönemi	Eğitim Öğretim Yılı Sonu
PG 1.1.4	Özürlü devamsızlık yapan öğrenci sayısını azaltacaktır.	%3,2	%2,8	%2	%1,6	%1,2	%0,6	Eğitim Öğretim Dönemi	Eğitim Öğretim Yılı Sonu
Koordinatör Birim	Okul idaresi,								
İş birliği Yapılacak Birimler	Rehberlik Servisi, Zümre Başkanları, Öğretmenler Kurulu								
Riskler	TaşımaLı eğitim uygulaması, Salgın hastalıklar, Ailenin ilgisizliği Çevrenin etkisi								
Stratejiler	S1, S2, S3, S4, S4, S5								

Amaç 2	Öğrencilere medeniyetimizin ve insanlığın ortak değerleriyle çağın gereklerine uygun bilgi, beceri, tutum ve davranışlar kazandırılacaktır.
Hedef 2.1	Öğrencilere evrensel değerler, sağlıklı yaşam ve çevre bilinci duyarlılığı kazandırılacaktır

Performans Göstergeleri	Hedefe Etkisi*	Başlangıç Değeri**	1. Yıl	2. Yıl	3. yıl	4. Yıl	5. Yıl	İzleme Sıklığı	Rapor Sıklığı
PG 2.1.1	Öğrenciler kitap okum alışkanlığı ve kültürü kazanacaklardır.	30	50	70	90	110	120	Her Ay	Eğitim Öğretim Dönemi
PG 2.1.2	Öğrencilerin sağlıklı beslenme alışkanlığı kazandıracaktır.	1	2	3	4	5	6	Eğitim Öğretim Dönemi	Eğitim Öğretim Yılı
PG 2.1.3	Sağlık beslenme ile ilgili olarak bütün öğrencilerin eğitim almasını sağlayacaktır.	60	100	130	170	200	250	Eğitim Öğretim Dönemi	Eğitim Öğretim Yılı
PG 2.1.4	Öğrencilerin çevreye daha duyarlı olmalarını sağlayacaktır.	1	2	3	4	5	6	Eğitim Öğretim Dönemi	Eğitim Öğretim Yılı
PG 2.1.5	Öğrencilerin çevreye daha duyarlı olmalarını sağlayacaktır.	60	100	130	170	200	250	Eğitim Öğretim Dönemi	Eğitim Öğretim Yılı
Koordinatör Birim	Okul idaresi								
İş birliği Yapılacak Birimler	Rehberlik Servisi, Zümre Başkanları, Öğretmenler Kurulu, Veliler								
Riskler	Taşıma eğitim uygulaması, Salgın hastalıklar, Ailenin ilgisizliği Çevrenin etkisi								
Stratejiler	S1, S2, S3, S4, S4, S5								

Amaç 3	Eğitim ortamlarının fiziki imkânları geliştirilecektir.
Hedef 3.1	Temel eğitimde okulların niteliğini arttıracak uygulama ve çalışmalara yer verilecektir.

Performans Göstergeleri	Hedefe Etkisi*	Başlangıç Değeri**	1. Yıl	2. Yıl	3. yıl	4. Yıl	5. Yıl	İzleme Sıklığı	Rapor Sıklığı
PG 3.1.1	Okulun derslik ve diğer bölümlerinin fiziki imkanları hedeflere uygun hale getirilecektir.	3	7	11	13	15	18	Eğitim Öğretim Dönemi	Eğitim Öğretim Yılı
PG 3.1.2									
PG 3.1.3									
PG 3.1.4									
Koordinatör Birim	Okul idaresi								
İş birliği Yapılacak Birimler	Öğrenci velileri, özel sektör								
Riskler	Bütçe yetersizliği								
Stratejiler	S1								

Amaç 4	Temel eğitimde öğrencilerin kaliteli eğitime erişimleri fırsat eşitliği temelinde artırılarak bilişsel, duyuşsal ve fiziksel olarak çok yönlü gelişimleri sağlanacak ve temel hayat becerilerini edinmiş öğrenciler yetiştirilecektir.
Hedef 4.1	Öğrencilerin bilimsel, kültürel, sanatsal, sportif ve toplum hizmeti alanlarında ders dışı etkinliklere katılım oranı artırılabacaktır.

Performans Göstergeleri	Hedef Etkisi*	Başlangıç Değeri**	1. Yıl	2. Yıl	3. yıl	4. Yıl	5. Yıl	İzleme Sıklığı	Rapor Sıklığı
PG 4.1.1	Her öğrencinin ders dışı etkinliklere katılması sağlanarak sosyalleşmesi, öz güvenlerinin artması sağlanacaktır.	50	60	70	80	90	100		
PG41.1.2	Öğrencilerin etkinliklerde dah etkin yer alması sağlanacaktır.	30	40	50	60	70	80		
PG4.1.3	Yarışma ve etkinliklerde daha çok öğrenci katılımı sağlanacaktır.	20	30	40	50	60	70		
PG 4.1.4	Geleneksel çocuk oyunlarının yaşatılmasına katkı sağlayacaktır.	80	85	90	95	100	100		
PG 4.1.5	Geleneksel çocuk oyunlarının yaşatılmasına katkı sağlayacaktır.	2	4	5	6	7	8		
Koordinatör Birim	Okul kurumun idaresi								
İş birliği Yapılacak Birimler	Rehberlik Servisi, Zümre Başkanları, Öğretmenler Kurulu								
Riskler	Okul bahçesinin yetersiz olması, Taşınmalı eğitim kapsamındaki öğrencilerin ders saatleri dışında katılımının zor olması								
Stratejiler	S1, S2, S3, S4, S4, S5								

Tablo 25. Tahmini Maliyet Tablosu

	2024	2025	2026	2027	2028	Toplam Maliyet
Amaç 1	1.000	1.500	2.000	2.500	3.000	10.000
Hedef 1.1	1.000	1.500	2.000	2.500	3.000	10.000
Amaç 2	2.000	2.500	3.000	3.500	4.000	15.000
Hedef 2.1	2.000	2.500	3.000	3.500	4.000	15.000
Amaç 3	10.000	12.000	14.000	16.000	20.000	72.000
Hedef 3.1	10.000	12.000	14.000	16.000	20.000	72.000
Amaç 4	2.500	3.000	3.500	4.000	4.500	17.500
Hedef 4.1	2.500	3.000	3.500	4.000	4.500	17.500
Genel Yönetim Giderleri						
TOPLAM	15.500	19.000	22.500	26.000	21.500	114.500

5. İZLEME VE DEĞERLENDİRME

5018 sayılı Kamu Mali Yönetimi ve Kontrol Kanunu ile Eğitim sistemini planlamadan ülkenin kalkınmasını sağlamak mümkün olmayacağından Milli Eğitim Bakanlığı 2009 yılında tüm okul ve kurumlarda stratejik plan hazırlanması ve uygulanması sürecini başlatmıştır.

Stratejik planlama sürecinde gerçekleştirilen çalışmalar sayesinde okulumuz personelinin görev ve sorumlulukları konusunda farkındalığı artmıştır. Aynı zamanda uzun dönemli planlama anlayışının benimsenmesi ile kurumsallığın ve sürdürülebilir yönetim anlayışının gelişmesine katkı sağlanmıştır.

Süreç içerisinde karşılaşılan en önemli güçlük yönetici kadrolarında yaşanan değişiklikler neticesinde planda yer alan stratejik hedeflerin gerçekleştirilmesine yönelik yürütülen çalışmaların zaman zaman duraksamasıdır ve raporlama kısımlarında gecikmelerin yaşanmasıdır. Üçüncü plan hazırlık döneminde bu konularda iyileşme sağlandığı, kurum paydaşlarında stratejik yönetime ilişkin farkındalık düzeyinin yükseldiği ve üst yönetim katkısının arttığı gözlemlenmiştir.

Cumhuriyet İlkokulu 2019-2023 Stratejik Planı'nın gerçekleştirilme durumu değerlendirildiğinde aşağıdaki konularda önemli iyileşmelerin sağlandığını görülmüştür.

1. Eğitim çağına gelmiş bireylerin ilgi, istek, yetenekleri ve yeni öğretim ortamlarının planlanmasını, var olan imkânların verimli ve etkili bir biçimde kullanılmasının desteklenmesi.
2. Eğitim sistemi içerisinde yer alan bireylerin kendisini fiziksel, zihinsel, duygusal ve sosyal yönden tanımalarını sağlayarak topluma yararlı, kendini gerçekleştirmiş bireyler olarak yetişmelerinin sağlanması.
3. Kültürel mirasımızı koruyan, geliştiren ve gelecek kuşaklara aktarmayı görev edinmiş; sosyal sorumluluk duygusuna sahip; sanat, spor, ve kültürel etkinliklere katılan bireyler yetiştirilmesi.
4. Eğitim sisteminde kalite ve verimliliği arttırmak için insan kaynaklarının, fiziksel kapasitenin geliştirilmesini ve etkili yönetilmesine yönelik faaliyetlerin yapılmasının sağlanması.
5. Bireyleri temizlik, hijyen ve doğal hayatın korunması konularında teşvik etmek; okul sağlığını daha iyi düzeye çıkarmak ve çevre bilincinin kazandırılması.
6. Yönetimde stratejileri çeşitlendirerek amaç ve hedeflere nasıl ulaşılabileceğini ortaya koyan bir yönetim anlayışının gelişmesinin sağlanması.
7. Okulumuzda etkili ve kaliteli eğitim-öğretim ortamları oluşturmak için eğitim, öğretim, yönetim, sosyal ilişkiler ve ekonomik kaynaklar gibi konularda geliştirmeye açık alanların iyileştirilmesinin sağlanması.
8. Cumhuriyet İlkokulu olarak bilimsel ve teknik bilgi birikimini arttırarak eğitimin kalitesinin gelişmesine destek vermek; ulusal ve uluslararası tecrübeyi anlama ve kavrama.

2019-2023 Stratejik Plan döneminde önemli iyileşme sağlanan alanlara yönelik dördüncü plan dönemi için de çalışmaların devam ettirilerek sürdürülebilirliğin sağlanması hedeflenmiştir. Bu kapsamda gerekli hedef ve stratejiler belirlenerek bunların gerçekleşme durumlarını izlemek üzere göstergeler oluşturulmuştur.

Hedefe İlişkin Değerlendirme: Her yılın ilk altı ayında ilgili hedefe ait performans göstergelerinin performans düzeyi dikkate alınarak izlemenin yapıldığı yılın sonu itibarıyla hedeflenen değere ulaşıp ulaşılmadığının analizi yapılır. Hedeflenen değere ulaşılmasını engelleyecek hususlar ve riskler varsa bunlar değerlendirilir. Hedeflenen değerlere ulaşılmasını sağlayacak temel tedbirler kısaca yer verilir.

Okul/kurumlar için izleme değerlendirme faaliyetleri Tablo 26'da örneklendirilmiş olan

izleme ve deęerlendirme Őablonu kullanılarak her eęitim-öęretim dönemi sonunda bir kere olacak Őekilde geręekleŐtirilir. Bu Őablon ile planlanan hedefe ne oranda ulaŐıldıęı ve buna dair deęerlendirmeler ifade edilir.

